

Consigli ai genitori

# TRAUMI OSSEI e delle PARTI MOLLI



## Che cos'è

Sono i traumi che interessano qualsiasi parte del corpo, anche se con particolare facilità gli arti, fino alle dita di mani e piedi. **Gli arti inferiori sono più soggetti a traumi degli arti superiori.** Le lesioni agli **arti inferiori, inoltre, sono di solito più importanti, in quanto alla forza del trauma si aggiunge quella esercitata dal peso del corpo.**

## A seconda dei casi, il trauma può causare:

- semplice contusione della pelle (ecchimosi)
- ferita superficiale o profonda
- contusione del muscolo o dell'osso: il muscolo o l'osso rimangono integri, ma si può verificare una raccolta interna di sangue (ematoma), che tende poi a riassorbirsi
- frattura ossea: la frattura si dice composta se i due monconi ossei rimangono nella loro posizione iniziale, scomposta se si spostano, separandosi; si parla inoltre di frattura esposta quando i monconi ossei fuoriescono tramite una ferita più o meno estesa della pelle (è la situazione più pericolosa, perché l'osso può in tal caso infettarsi)
- lussazione: l'osso esce dall'articolazione (tipica del bambino piccolo la lussazione del gomito)
- distorsione: le ossa che compongono un'articolazione subiscono una torsione tale da provocare stiramenti o lesioni dei legamenti
- contrattura, stiramento, strappo muscolare: si tratta di tre livelli di lesione del muscolo, in ordine crescente di gravità, conseguenza in genere di una eccessiva sollecitazione

# Come si manifestano

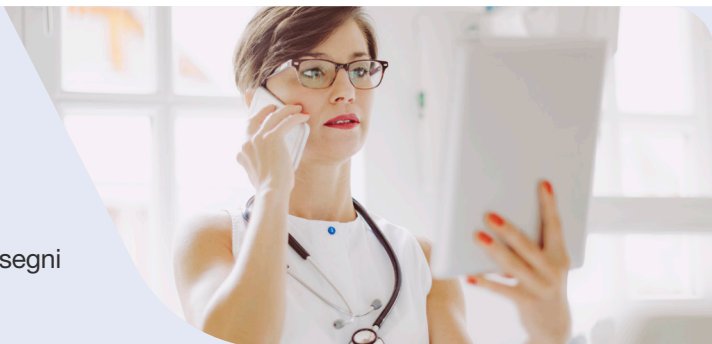
I sintomi variano a seconda della parte colpita, dell'intensità del trauma e del tipo di lesione. Sono segni sospetti per una lesione importante, come frattura, lussazione, distorsione

- gonfiore esteso
- deformazione dell'arto
- incapacità di muovere l'arto
- impossibilità a muovere normalmente l'articolazione vicina alla parte colpita
- dolore molto forte
- rumori di "scroscio" durante il movimento

**Chiamate il pediatra  
con URGENZA se**



- Consultate immediatamente il medico se vi sono segni sospetti per una lesione importante



# Cosa fare

Le seguenti azioni valgono in ogni caso, sia nel sospetto di fratture, sia di distorsioni o semplici contusioni:

- Non lasciate che il bambino eserciti pressione o peso sull'arto colpito
- Immobilizzate la parte colpita prima di muovere il bambino, in modo da evitare che un'eventuale frattura si scomponga o leda la pelle o i vasi sanguigni:
  - **spalla o arto superiore:** prendete un foulard o un pezzo di stoffa triangolare, avvolgetelo 2 volte attorno all'avambraccio, fatene passare i capi uno dietro e uno davanti al torace del bimbo, legandoli poi sulla spalla sana, in modo che l'avambraccio venga immobilizzato ad un angolo di 80-90° rispetto al braccio
  - **arto inferiore:** dopo aver messo un asciugamano tra le gambe, usate l'arto sano come stecca per immobilizzare quello colpito, legando insieme le cosce e le gambe con due foulard
  - applicate una **borsa del ghiaccio per 20 minuti ogni ora**
- In caso di contusione muscolare o ossea:
  - applicate **ghiaccio sulla zona per 20-30 minuti 3-4 volte al dì** per il primo giorno
  - somministrate al bambino **paracetamolo per il dolore, 4 volte al dì**, o un antiinfiammatorio prescritto dal pediatra
  - tenete il più possibile **a riposo l'arto colpito**
  - di solito **il dolore comincia a regredire dopo 48 ore**, ma può rimanere qualche fastidio per 2 settimane
- In caso di contusione della pelle (ecchimosi):
  - generalmente non è necessario fare nulla, ma potete **applicare prodotti in crema o gel per favorire la scomparsa dell'ecchimosi**.



a cura del Dott. Leo Venturelli, pediatra

Con il contributo  
non condizionante di:



Con  
il Patrocinio di:

